

Konzert für Kontrafagott und Streichorchester (1995)

Matthias Arter

Kontrafagott

$\text{♩} = 52$

4 7 2 accel Tempo I

19 in 3!

34 Kontrabass *pp* *f* *pp* \square */-G

48 Liberamente, quasi Cadenza *sub p* \square */-G *sv.....* *sv.....* *sv.....* *sv.....* \square */-h *+2°+cis*

50 *sv.....* \square */-G \square */-h *+2°+cis* *possibile*

52 *übergehen zu vibrato* *f* *mf* *tr*

53 *patetico* *5* *ord* *p* *f* *p* *pp* \square */-h \square */-h \square */-G \square */-h \square *sim* \square

55 \square */-h *fff* *possibile* **/-G/-E/+Fis...-a ...+a ...-a etc* *tr (a)*

56 Ritmico ♩ = 100

57

58

59

61

64

67

Tempo I ♩ = 52

♩ = 60

74 *p* *mp* *mf*

80 *mf* *...sv*

85 *non dim* *p* *subito p*

91 **-/E/+Fis* *mf*

97 *f*

104 *tr* **/-h* *ff* *f* *fff possibile* *ff* *vibrato molto*

110 *sempre vibrato molto* *vibratissimo* **-/E/+Fis* *mf*

114 *p* **/-E/+Fis*

119 *ftzg.....*
Bass clef, 6/4, 12/8, 5/4, 6/8, 10/8 time signatures.
Dynamics: *mf*, *non dim*, *subito p*.

124 *dolce*
Bass clef, 10/8, 7/8, 9/8, 7/8, 5/8, 9/8 time signatures.
Dynamics: *mp*, *mf*.

129
Bass clef, 9/8, 7/8, 9/8, 5/4, C time signatures.
Dynamics: *p*, *f*, *ff*, *mf*.
Performance instruction: *-el-h*.

136 $\text{♩} = 120$
Bass clef, C time signature.
Dynamics: *mp*, *f*, *fff*, *mf*.
Performance instructions: *+2°+cis*, *non possibile*.

147 *ftzg.....*
Bass clef, C time signature.
Dynamics: *f*, *ff*, *p*, *mf*, *f*, *ff*.
Performance instructions: *possibile*, **/-h*, **/-a-h*.

156
Bass clef, C time signature.
Dynamics: *mf*, *f*, *fff*, *f*.
Performance instructions: *+2°+cis*, **/-a-h*.

161
Bass clef, C time signature.
Dynamics: *ff*, *sempre ff*.
Performance instruction: **/-h*.

166
Bass clef, C time signature.
Dynamics: *sempre ff*, *ff*.
Performance instructions: *brutal*, *sim*, *pesante*.

172

Violino solo

tr
p

tr
ppp possibile
p
f

178

f *mp* *ff*

tr *tr* *tr*

ff

182

leggiero

pizz

187

mf

arco
ppp

190

f *fff*

brutal

211 *vibrato*

pp *p*

217

pp *p*

222

pp *p*

227

mf *p*

236

mf *pp*

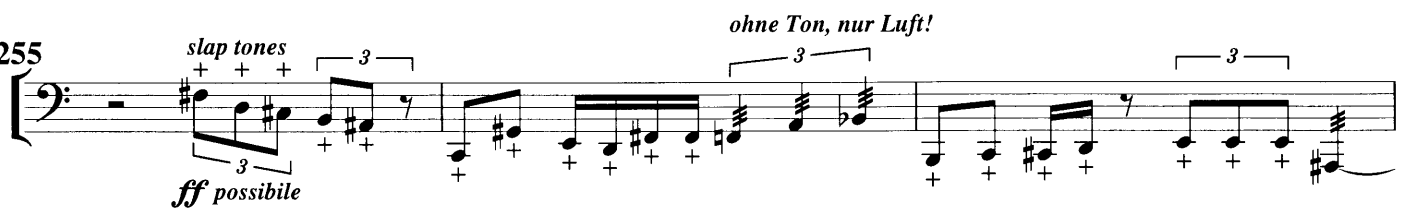
243



249



255




258








Erläuterungen und Zeichenerklärungen

Vorzeichen gelten nur für die folgende und unmittelbar darauf repetierte Note. Triller gelten für eine Note sowie Ligaturen.

- ... Entwicklung zu... (z.B. ...*sul pont* ...*ord* heisst, von ordinario-Spielweise zu „sul ponticello“ übergehen und danach wieder zu ordinario)
-  Vibratoentwicklung (bis ca. 1/4 - Ton)

Orchester:

Mindestbesetzung ist 7/6/4/3/2. Auch bei grösserer Besetzung soll auf eine dementsprechende Relation geachtet werden. p bis ppp - Passagen sind generell senza vibrato zu spielen.

-  „dal niente“ bedeutet: alle Instrumente der betreffenden Stimme setzen vorsichtig und innerhalb etwa eines Taktes ein.
- + Bartok-Pizzicato
-  Mit Fingernägeln auf dem Corpus kratzen (Nähe F-Löcher)
-  Mit Bogen (Legno) auf Instrumentenkante (allenfalls Steg) schlagen
- × Mit Fingernägeln auf Corpus klopfen (Nähe F-Löcher)
-  Mit Hand auf Corpus schlagen (je nach Dynamik alle Zwischenstufen zwischen Handfläche und Fingerkuppe)
-  Sehr hoher Ton (oberhalb Griffbrett)

Kontrafagott:



T w Timbretriller (bispiogliando)



Ton am Ende fallen lassen

slap tones (T.255 ff): es soll die lauteste Variante (mit/ohne Rohr) realisiert werden.

Molto vibrato heisst heftiges, „meckerndes“ Lippen- und Zwerchfellvibrato.

Mehrklänge: Der  -Ton zeigt den Griff an (zusätzlich die entsprechenden Abweichungen, z.B. -F/+Gis). Falls von diesem Ton divergierend ist mit  die kompositionstrukturelle Hauptnote angegeben. Da bei vielen Mehrklängen für die linke Hand -e/+Cis gilt, ist diese Konstellation vereinfachend mit * bezeichnet.

Beispiel:



*G/-E/+b

bedeutet: Griff des Kontra-B, linke Hand e-Klappe auf, Cis-Klappe zu, rechte Hand G-Klappe auf, b anstelle der E-Klappe zu. Hauptnote ist e.